

DIRETRIZES VISUAIS PARA DESENVOLVIMENTO DE CONTEÚDO INSTRUCIONAL DO PROJETO LATINARTE

VISUAL GUIDELINES FOR DEVELOPING INSTRUCTIONAL CONTENT FOR THE LATINARTE PROJECT

MORGENSTERN, Elenir C.; Doutora; Universidade da Região de Joinville/UNIVILLE
ele.stern18@gmail.com

EVERLING, Marli; Doutora; Universidade da Região de Joinville/UNIVILLE
marli.everling@gmail.com

GRETTER, Mariana; Mestranda; Universidade da Região de Joinville/UNIVILLE
marianagretter19@gmail.com

ZAMBERLAN, Helena M.; Mestra; Universidade da Região de Joinville/UNIVILLE
hmzamberlan@gmail.com

Resumo

O artigo apresenta um recorte da investigação “Arte Moderna brasileira/catarinense no contexto cultural da América Latina: produção de conteúdo virtual instrucional” cujo objetivo principal foi mapear os principais cruzamentos materiais e conceituais entre Arte Moderna brasileira/catarinense e Arte Moderna na América Latina, com vistas a produção de conteúdo virtual instrucional, que apoie práticas de ensino e pesquisa. A pesquisa desdobrou-se conectada aos projetos SIMBOL e ETHOS sendo financiada pela FAPESC, CNPq e Univille. Em seu desdobramento, apresenta a metodologia aplicada, referente ao projeto e desenvolvimento do conteúdo didático virtual resultante da pesquisa e discute os resultados obtidos, relacionados à definição de diretrizes para a produção audiovisual e desenvolvimento de manual.

Palavras-Chave: produção de conteúdo instrucional; modernismo; América Latina.

Abstract

The article presents an excerpt from the investigation “Brazilian/Santa Catarina Modern Art in the cultural context of Latin America: production of instructional virtual content” whose main objective was “to map the main material and conceptual intersections between Brazilian/Santa Catarina Modern Art and Modern Art in Latin America, with a view to producing virtual instructional content that supports teaching and research practices”. The research unfolded in connection with the Simbol and Ethos projects being financed by FAPESC and Univille. The methodology applied, referring to the design and development of the virtual teaching content resulting from the research and discusses the results obtained, related to the definition of guidelines for audiovisual production and manual development.

Keywords: production of instructional content; modernism; Latin America.

1 Introdução

O artigo é parte da investigação “Arte Moderna brasileira/catarinense no contexto cultural da América Latina: produção de conteúdo virtual instrucional”. Apesar de investigar questões da história da arte e valorizar a historicidade, a pesquisa seguiu metodologias do design. A ênfase da investigação está nos aspectos socioculturais e estéticos, relacionados aos processos produtivos considerando gostos vigentes em meio a cultura social.

A pesquisa objetivou mapear os principais cruzamentos materiais e conceituais entre Arte Moderna brasileira/catarinense e Arte Moderna na América Latina, com vistas a produção de conteúdo virtual instrucional, que apoie práticas de ensino e pesquisa; em seus objetivos específicos a investigação destacou: 1. Identificar um grupo de elementos estético-formais e iconográficos que evidenciem cruzamento material e conceitual entre Arte Moderna brasileira/catarinense e Arte Moderna na América Latina, considerando-se as regiões sul e norte; 2. Analisar, por meio de uma abordagem sociológica, quais foram as circunstâncias (relação social recíproca) que impulsionaram as práticas produtivas da Arte Moderna, no Brasil e em demais países da América Latina, e que evidenciam o hibridismo cultural; 3. Registrar e organizar os conhecimentos teóricos da pesquisa, referentes a arte na América Latina (países integrantes das regiões sul e norte), com vistas a sua aplicabilidade no projeto e desenvolvimento de conteúdos virtuais didático/institucionais; 4. Projetar, desenvolver e publicar conteúdos virtuais didático/instrucionais, de apoio ao ensino e pesquisa universitários, a partir dos resultados da investigação. O foco deste artigo repousa sobre o quarto objetivo. O termo material didático/instrucional, faz referência aos recursos audiovisuais publicados no serviço “Portal Arte & Design”;

O projeto SIMBOL - O Design e suas Fronteiras na Instituição Social da Cultura Simbólica, coordenado pela professora Dra. Elenir Morgenstern, integra o Grupo de Estudos “Arte/Design, cultura e sociedade” certificado pelo CNPQ (Conselho Nacional de Desenvolvimento Científico e Tecnológico). Uma vertente de estudos investe em pesquisas relacionadas à história da arte e do design, com vistas à produção e comunicação de conteúdo virtual de apoio ao ensino, pesquisa e extensão universitária. Dentre as produções já existentes destacam-se os videodocumentários divulgados no serviço “Portal Arte & Design¹” que é integrado por site, canal YouTube, perfil Instagram, TikTok e Spotify; o referido serviço foi projetado e desenvolvido a partir da aplicação de ferramentas do campo do design, desdobrando-se por intermédio de trabalho colaborativo entre equipes de projetos de pesquisa SIMBOL e ETHOS, vinculados ao Mestrado Profissional em Design da Univille

O projeto visa articular ações e pesquisas tecno científicas orientadas para a temática supracitada respondendo a desafios sociais, educacionais, públicos, industriais e do setor de serviços. Os objetivos específicos abrangem: articulações teóricas entre design, relações de uso, processos participativos, em perspectiva de preservação de condições de vida na Terra e ética para a responsabilidade; produção de literatura associada à educação, cultura e a crise ecológica de suporte aos processos de capacitação profissional, ambiental e para a vida; responder desafios sociais, educacionais, públicos, industriais e do setor de serviços; estruturar a atuação teórico-prática e redes de colaboração em prol dos objetivos anteriormente enunciados.

O Portal Arte & Design configura-se num serviço de compartilhamento de conteúdo de arte

¹ linktr.ee/portal_arteedesign

e design. Seu interesse está em contar a história, por vezes não contada, da arte e do design. A partir de pesquisas in loco, capturando imagens nos próprios sítios históricos, analisando documentos de época, conhecendo a história pela perspectiva de seus agentes/habitantes, considerando o entorno sociocultural das produções de arte e design. Em aspecto mais amplo, investe na democratização do acesso à cultura erudita, buscando colaborar com a formação integral humana. As metas do Portal são impulsionadas pelo propósito de fazer deste um mundo melhor, com pessoas sensibilizadas para apreciar o belo e para a produção cultural. A origem e formatação deste serviço de design, vinculado aos projetos SIMBOL e ETHOS, está detalhada no trabalho de conclusão de curso da graduação em design Design de Serviço: Comunicação de Conteúdo Didático Instrucional de Arte e Design (ZAMBERLAN, 2020).

Os materiais virtuais didático/instrucionais, mais especificamente os videodocumentários, a que este artigo se refere, foram desenvolvidos a partir dos conteúdos imagéticos e documentais levantados ao longo da pesquisa “Arte Moderna brasileira/catarinense no contexto cultural da América Latina: produção de conteúdo virtual instrucional”, aplicada em países da América Latina, entre 2023 e 2024.

A problemática detectada, direcionou as metas, metodologia e estratégias para que o objetivo “Projetar e desenvolver materiais virtuais didático/instrucional, de apoio ao ensino, pesquisa e extensão universitária, a partir dos resultados da investigação teórica” fosse atingido. Como problema de pesquisa destacou-se a necessidade de definição de diretrizes de design que conduzissem a produção audiovisual, desde a coleta imagética, passando pela produção e pós-produção audiovisual. Em termos metodológicos elegeram-se fundamentação teórica e oficina, no intuito de que os próprios estudantes, integrantes dos projetos SIMBOL e ETHOS, por meio de atividades teórico-práticas, fossem protagonistas e coautores da definição de diretrizes de design para a produção audiovisual resultante da investigação.

2 Metodologia

A pesquisa foi de cunho aplicado, apoiada em fundamentos de design gráfico e da informação, tangenciando o contexto da ergonomia e do audiovisual. O desdobramento metodológico, para a meta “Projetar e desenvolver materiais virtuais didático/instrucional, de apoio ao ensino, pesquisa e extensão universitária, a partir dos resultados da investigação teórica” contou com a participação dos professores e estudantes dos projetos de pesquisa SIMBOL e ETHOS, vinculados ao Mestrado Profissional em Design da Univille.

A abordagem utilizada foi o design participativo, visto que a equipe já vinha atuando em colaboração e, portanto, no decorrer das atividades tornaram-se ‘especialistas’ do processo, no sentido de percepção das dúvidas, suposições e certezas relacionadas à produção dos conteúdos. A perspectiva e a participação de cada membro foram importantes para que coletivamente pudesse ser alinhavado um processo contemplando as potencialidades e restrições da situação real. Os procedimentos metodológicos aplicados à pesquisa, englobam fundamentação teórica, análise e sistematização dos dados levantados na pesquisa teórica.

3 Teorizações que fundamentaram a produção audiovisual do LATINARTE

A equipe do projeto SIMBOL, anteriormente ao projeto LATINARTE, por meio das produções audiovisuais do Portal Arte e Design, desenvolveu pesquisa específica acerca dos seguintes temas: elementos/códigos técnicos e estéticos e princípios norteadores dos modos produtivos audiovisuais; aplicação dos recursos audiovisuais como ferramentas pedagógicas; modos expressivos atinentes às possibilidades de produção audiovisual; fatores mercadológicos, adentrando em normas/diretrizes legais para a produção audiovisual. Estas informações, nas oficinas (descritas mais à frente, neste artigo), foram tratadas como conceitos e combinados com fundamentos e bases de design gráfico e de linguagem visual no intuito de estruturar diretrizes de linguagem visual e o manual de identidade audiovisual. A literatura de suporte compreendeu: *Sintaxe da Linguagem Visual* de Donis A. Dondis (1987), especialmente o capítulo *Técnicas de Comunicação Visual*; *Bases del Diseño Gráfico* de Allan Swann (1995), *Fundamentos do Design* de Ellen Lupton e Jennifer Philips (2008), *Toolkit de Produção Audiovisual para o Jogo Route Raiders* a partir da Metodologia 'Design para Poéticas Ambientais' da autoria do egresso do PPGDesign da Lucas Silva (2021) e *A Contribuição da Ergonomia no Design de Conteúdos Destinados À Aprendizagem Assíncrona* da autoria de Marli T. Everling (2013). Os resultados desta fundamentação foram descritos no artigo "Diretrizes para o design de conteúdo de história da arte digital" (MORGENSTERN *et al*, 2022) e foram um dos aportes teóricos para as produções do LATINARTE.

Estas informações, nas oficinas (descritas mais à frente, neste artigo), foram tratadas como conceitos e combinados com fundamentos e bases de design gráfico e de linguagem visual no intuito de estruturar diretrizes de linguagem visual e o manual de identidade audiovisual. As bases para a produção estabeleceram parâmetros e condutores relacionados aos códigos formais "filmicos" (movimentos de câmera, iluminação e montagem) e "não filmicos" (criação da imagem e do universo que aparece na tela); aspectos técnicos, estéticos (atributos, geram uma série de efeitos na sociedade que influem na cultura, na política, na economia e que, por sua vez, influenciam o modo como a mídia se posiciona e reage à sociedade a qual pertence) e didático-metodológicos (adequando e traduzindo o conteúdo educacional de acordo com as "regras da arte", as características técnicas e as peculiaridades do discurso do meio técnico escolhido (CRUZ, 2007). Os modos de aprendizagem mediatizada, interrelacionados aos mercadológicos e ergonômicos, com vistas à produção audiovisual; ética e normas reguladoras da produção, considerando questões relacionais e políticas daí decorrentes (RIBEIRO, 2009).

No tocante aos modos expressivos audiovisuais, evidenciou-se na primeira etapa da pesquisa, que existem diversas possibilidades para construir produtos cinematográficos, categorizados em objetivos/finalidades específicas e destinados a perfis diferenciados de público. O vídeo-documentário, o principal modo expressivo do projeto LATINARTE, possui algumas características específicas, se comparado a outras produções audiovisuais. Os modos de operação dos vídeo-documentários, aplicados na atualidade, surgiram a partir dos filmes de Robert Flaherty, em 1920 (LUCENA, 2012, p. 10). A experiência dos indivíduos em uma comunidade de esquimós encantou Flaherty que visitava àquela cultura e o instigou a registrar o que acontecia ali, desse fato originou do termo "documentar" (ou documentário), inspirado na palavra francesa *documentaire*, que denominava os filmes de viagem (IDEM).

As teorizações referentes à temática "documentário" fundam-se, em boa parte, nos escritos

acerca do cinema, sendo Nichols (2010) um dos principais pensadores nesses estudos. Nessa tradição conteúdística destaca-se que os filmes de ficção geralmente dão a impressão de que olhamos para dentro de um mundo privado e incomum de um ponto de vista externo, de nossa posição vantajosa no mundo histórico, ao passo que os documentários geralmente sugerem que, de nosso cantinho no mundo, olhamos para fora, para alguma outra parte do mesmo mundo (NICHOLS, 2010, p. 117). Na percepção de Nichols, documentários de representação social proporcionam novas visões de um mundo comum, para que as exploremos e compreendamos” (2010, p. 27).

A partir da fundamentação teórica, a produção audiovisual da série LATINARTE, seguiu na intenção de registros documentais, representando cultura e sociedade, para além do objeto em si, buscando proporcionar a estudantes e também a comunidade, interessada em arte e design, visões ampliadas acerca da América Latina, no tocante à o que foi produzido artisticamente, quem produziu, por que se produziu, no recorte delimitado pela pesquisa (1920 a 1950).

No intento de transporem-se os registros imagéticos para o formato documentário, investiu-se num processo criativo do cineasta (como sugere PUCCINI, 2007), marcado por várias etapas de seleção, comandadas por escolhas subjetivas desse realizador, que orientam recortes, entre concepção da ideia e edição final do filme. Entendemos, em meio às reflexões apresentadas, que o planejamento e a definição de roteiro seriam fundamentais, entretanto, a partir de nossa pequena experiência na produção de vídeo documentários observamos que o inesperado pode dar um novo direcionamento e valorizar o resultado audiovisual final. Ademais, há que se estudar previamente, as possíveis diretrizes para a criação de roteiros abertos em termos de pré-produção, montagem e pós-produção.

No tocante a definição dos roteiros para o LATINARTE (fase de pré-produção de vídeo) foram considerados (1) o roteiro literário, caracterizado por uma descrição da história e as ações dos participantes do vídeo (COSTA, 1985); e o (2) roteiro técnico, onde são acrescentados todos os elementos técnicos de produção audiovisual, como por exemplo, os planos de enquadramento, o tempo de cada plano, a inclusão de trilha musical etc. (SILVA, 2021). Tendo em vista que a produção dos vídeos, intencionada no desdobramento do projeto ao qual se refere o presente artigo, depende de possíveis situações e eventos extraordinários (como por exemplo, fenômenos meteorológicos, possíveis restrições em determinados ambientes públicos, incertezas quanto aos eventos que ocorrerão durante a fase de produção), adotou-se a construção de um roteiro em uma forma simplificada, onde apenas a estrutura geral do vídeo é descrita, não se limitando a uma descrição detalhada de cada ação dos participantes.

Após o momento de captura imagética, nos país definidos pela pesquisa, passamos a fase ao roteiro da montagem, etapa distinta da primeira por trabalhar com a seleção de um material mais restrito, limitado a um arranjo de combinações dentro do universo das imagens já captadas para o filme (como orienta PUCCINI, 2007, p. 23). De acordo com o mencionado pesquisador (2007, p.23) a montagem trabalha com elementos diferenciados de um roteiro literário, como precisão do corte, transições entre os planos, efeitos gráficos e de imagem, mixagem de imagens e de sons, entre outros.

Seguindo Santana et. al (2017), passamos a pós-produção, para finalização do projeto. De acordo com o referido pesquisador, essa impossibilidade de ter tudo “em suas mãos” na pré-produção direciona à montagem o papel de construir a narrativa do filme e definir o seu contexto. Nessa etapa, tendo em mãos os roteiros simplificados e a coleta imagética aplicada in loco, foi

necessário investirmos em pesquisa científica histórica/cultural e, no caso específico da América Latina, foi necessário pesquisa geográfica e caracterização da *natureza* também, para entendimento de detalhes que ficaram obscuros durante a pesquisa prática e ampliação de conteúdos. Após a pesquisa teórica, passou-se à pós-produção com a consideração e inclusão de elementos visuais que foram integrados a partir das diretrizes educacionais e ergonômicas definidas para o Portal Arte e Design e, em específico, para a série LATINARTE.

4 Diretrizes educacionais e ergonômicas para o desenvolvimento de conteúdo instrucional do LATINARTE

Para as produções audiovisuais do Portal Arte e Design, considerou-se necessário desenvolver um manual gráfico. Esse manual seria composto por diretrizes norteadoras para as práticas produtivas dos audiovisuais. A metodologia que guiou a definição das diretrizes visuais fundamentou-se nas teorias do design participativo. Para tanto, em termos concretos, planejamos e desenvolvemos uma série de oficinas teórico-práticas nas quais os próprios estudantes, integrantes do Portal Arte e Design, fossem pesquisando, elencando e elegendo as diretrizes. Após um ano de desenvolvimento das oficinas (que ocorreram em 2023) as diretrizes gerais foram definidas.

A primeira oficina abordou fundamentos teóricos de design gráfico e da informação tangenciando o contexto da ergonomia e do audiovisual e foi desenvolvida em quatro encontros. O primeiro contemplou a apresentação dos fundamentos apresentados na figura 1 e análise de possibilidades de aplicação no projeto. A segunda visava apresentação das percepções das equipes com arguição, debate e argumentação coletiva após cada apresentação; o terceiro encontro contou com a participação do egresso do mestrado em design da Univille que atua no desenvolvimento de audiovisuais e possui experiência no desenvolvimento da produção audiovisual de baixo custo; os participantes, divididos em equipes, saíram dos três primeiros encontros com a missão de estruturar diretrizes que pudessem contribuir com o profissionalismo da produção audiovisual e ao mesmo tempo facilitar a atuação de desenvolvimento. No quarto encontro ocorreu a apresentação das propostas com decisões coletivas para o delineamento do manual. Por fim, ocorreu o refinamento do manual que apresenta a linguagem definida a partir das séries fílmicas produzidas a partir do mês de fevereiro de 2022. Com atualizações ocorridas ao longo do tempo, o manual contempla as seguintes informações: diretrizes de gravação; diretrizes de edição; diretrizes equipe; personas e estratégias.

O artigo "Diretrizes para o design de conteúdos digitais de história da arte" (MORGENSTERN et. al.) aprofunda as diretrizes educacionais e ergonômicas relacionadas à produção do Portal Arte & Design; o artigo enfatizou a contribuição da ergonomia, design instrucional e princípios de design da informação para o projeto de conteúdos audiovisuais; dentre elas destacaram-se teorias relacionadas às variáveis de distinção, de hierarquia, fundamentos de design gráfico e de linguagem visual, equilíbrio entre técnicas visuais de harmonia e contraste, bem com elementos compositivos e tipografia (Colle, 1998; Dondis, 1997; Mijksennar, 2001; Lupton e Phillips, 2008). A figura 1 elenca alguns pontos destacados.

Figura 1 – Fundamentos do design e elementos compositivos

Fundamentos de Design Gráfico Variáveis de distinção	Cor Imagem /ilustração Composição /malhas/greilhas/diagrama/grids.... Tipografia
Fundamentos de linguagem Visual Denotam forças que podem ser exploradas no conteúdo instrucional [harmonia - contraste]	Figura/fundo Ritmo e movimento Equilíbrio Hierarquia
Variáveis hierárquicas Classificam segundo a importância	Posição seqüencial (cronologia) Posição na página Tamanho de letra Espessura de letra espaçamento
Suporte Acentua e Enfatiza	Áreas de cor e sombra Linhas e requadros Símbolos, logotipos e ilustrações Atributos do tipo

Padronização e hierarquia tipográfica

Tipo (normal, negrito itálico)
Corpo de letra (9, 11, 13, 15...)
Posição na página (ajuda a definir a estabilidade e o ritmo)
Cor (ajuda a atribuir significados... em uma série de vídeos ajuda agrupar e categorizar)

Hierarquia Tipográfica	Hierarquia de contraste
<ul style="list-style-type: none"> Por alinhamento Por exploração da grid Por numeração sequenciada Por entrelinhamento Por recuos Por tamanho do tipo e exploração de famílias Por associação ou segmentação de informações 	<ul style="list-style-type: none"> Por tonalidade Por cor Por forma Por escala Por imagem Por alinhamento

Tipografia e sistema perceptivo da linguagem

Cuidado com a quantidade de proposições
Atenção à ordem e a localização das informações
Preferência pela utilização de frases diretas (sujeito + verbo + predicado)
Economia de palavras
Precisão de significado
Uso da lógica
Clareza e objetividade

Elementos compositivos

Formato
Tela celular (considerar proporções)
Tela computador (considerar proporções)

Imagem (de vídeo captadas)
Imagens de vídeo captadas (fazer a leitura dos movimentos compositivos, simbologia, cor...)

Composição/Diagramação (prevalente das imagens de vídeo captadas)
Composição dos elementos (brancos, figura-fundo, posição /sentido da informação)
Linguagem (formal, informal, espontânea, geométrica, clássica, pós-moderna...)
Fazer a leitura da figura-fundo, posição da informação, ritmo, movimento.

Tipografia
Hierarquia de informação e atributos tipográficos
Tipo, corpo, espaçamento entre linhas, relação figura fundo, diálogo com a imagem

Contraste	Harmonia	Contraste	Harmonia
Instabilidade	Equilíbrio	Instabilidade	Equilíbrio
Assimetria	Simetria	Assimetria	Simetria
Irregularidade	Irregularidade	Irregularidade	Irregularidade
Complexidade	Simplicidade	Complexidade	Simplicidade
Fragmentação	Unidade	Fragmentação	Unidade
Profusão	Economia	Profusão	Economia
Exagero	Minimização	Exagero	Minimização
Espontaneidade	Previsibilidade	Espontaneidade	Previsibilidade
Atividade	Estase	Atividade	Estase
Ousadia	Sutileza	Ousadia	Sutileza
Ênfase	Neutralidade	Ênfase	Neutralidade
Transparência	Opacidade	Transparência	Opacidade
Varição	Estabilidade	Varição	Estabilidade
Distorção	Exatidão	Distorção	Exatidão
Profundidade	Planura	Profundidade	Planura
Justaposição	Singularidade	Justaposição	Singularidade
Acaso	Sequencialidade	Acaso	Sequencialidade
Agudeza	Difusão	Agudeza	Difusão

Estilo visual
Primitivismo
Expressionismo
Classicismo
Ornamental
Funcionalidade
D.A.Dondis

Fonte: o autor

As diretrizes de gravação orientam, quem estiver gravando, a apresentar o conteúdo que será abordado no vídeo, utilizar linguagem informal, identificar-se durante a gravação e gravar cena de conclusão referenciando experiência que passou in loco. O roteiro constituiu-se de imagens gerais, cenas divertidas, vinheta do canal, prévia do vídeo, conteúdo e encerramento conforme figura 2.

Figura 2 – Roteiro base dos vídeos

ROTEIRO BASE DOS VÍDEOS	
IMAGENS GERAIS	Algo importante (curioso) que o espectador irá presenciar.
CENA DIVERTIDA	Cena capturada de forma “inesperada ou casual”.
VINHETA DO CANAL	Tempo entre 1 a 2 segundos.
PRÉVIA DO VÍDEO	Fala breve sobre o objetivo e as etapas (criar expectativa).
CONTEÚDO	Assuntos específicos (apresentador x espectador).
ENCERRAMENTO	Dicas importantes, canal, like, próximos vídeos, etc.

Fonte: o autor

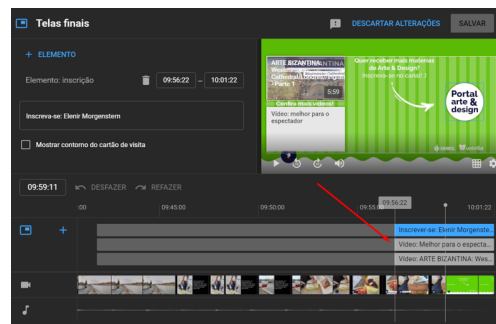
As diretrizes de edição orientam acerca dos elementos gráficos e tipográficos para edição. Nesta diretriz foi apresentada a identidade visual do portal; o conceito para thumbnail para YouTube; o conceito para thumbnail para Podcast; orientações de aplicabilidade da tipografia dos textos e legendas (orientação de tipografia, tamanho e localização no vídeo); orientação de configuração do áudio do vídeo e utilização de efeitos sonoros e músicas; ícones como elementos de edição para auxiliar a comunicação com quem assiste o vídeo; conceitos de transição do vídeo; orientação gráfica para os cards finais; e, correção de cor para manter um padrão visual em todos os vídeos.

Figura 3 – Padrões de identidade audiovisual

Thumbnail



Cards Finais



PALAVRAS DE DESTAQUE

Fonte: Raleway, medium, caixa alta, sombra 75% (preto), centralizado, 198pt



GLOSSÁRIO

Palavra/termo

Fonte: Raleway, bold, alinhado à esquerda, 48pt.

Significado

Fonte: Raleway, medium, alinhado à esquerda, 46pt.



Fonte: dos autores

As diretrizes para equipe trazem algumas orientações aos integrantes atuais e novos, quanto à conduta de novas postagens no YouTube e no Instagram; ao desenvolvimento dos vídeos com prazos de entrega e cronogramas; orientação quanto à organização dos arquivos no google drive; e descrição dos vídeos. As personas apresentam quais são as pessoas que entraram em contato com os conteúdos do Portal Arte & Design, possibilitando assim o entendimento de como se comunicar com as mesmas. Estas personas são consideradas para o serviço do Portal Arte & Design e referem-se a alunos, professores de design, professores de outros cursos, designers. Algumas estratégias de comunicação foram definidas para as redes sociais, para que todos que assumirem a organização do Instagram possam se comunicar com o público da mesma maneira, fomentando o crescimento de nossos seguidores, e assim criando engajamento, atrelando-os aos conteúdos do YouTube. Alguns links foram disponibilizados neste manual, de todos os nossos canais nas redes sociais, como consulta aos participantes do projeto.

Figura 4 – Redes sociais

Quanto à Redes Sociais

- Registrar o processo de desenvolvimento de gravações, edições e organização;
- Marcar o @portalarteedesign e o @designuniville para auxiliar no compartilhamento;
- Auxiliar na discussão de ideias para os quizzes e postagens interativas do Instagram.



Fonte: o autor

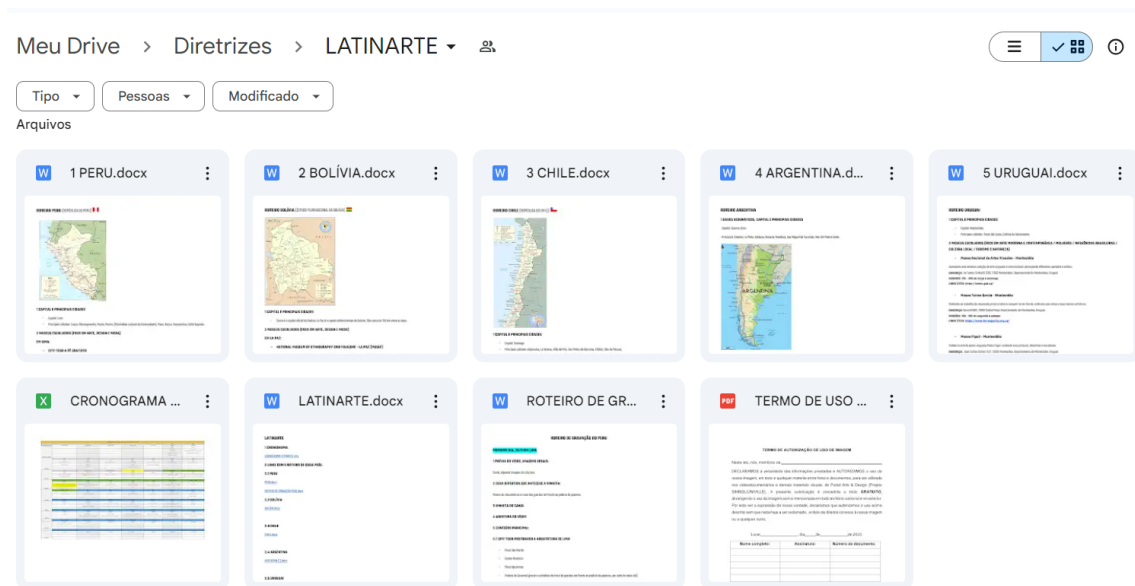
Estas diretrizes foram fundamentais para estabelecer um padrão em todas as produções e edições de vídeos do Portal Arte & Design. Desta forma, novos integrantes da equipe poderão compreender a identidade visual do portal, bem como quem assistir os vídeos, estabelecendo assim uma comunicação assertiva. Estava claro desde o início que a produção de imagens estaria a cargo da Profa. Elenir Morgenstern, que realiza as atividades por meio de visitas in loco. Visando a autonomia e a colaboração da equipe, foi criado um grupo com o suporte de tecnologias que permitem a pesquisa remota; os diálogos, decisões, o compartilhamento, arquivamento e produção videográfica das imagens ocorreram sem sobressaltos neste meio. Destaca-se que parte da equipe vinha investigando a aprendizagem por meio de plataformas remotas desde 2007, o que facilitou a transição para esse meio. Assim como a produção, o aperfeiçoamento e avaliação também ocorreu de modo participativo.

Na primeira fase de estruturação do manual gráfico para as produções do Portal Arte e Design foram, conforme apresentado anteriormente, definidas as diretrizes norteadoras gerais; para o projeto LATINARTE, foi necessário passar-se a segunda fase de definição de identidade

gráfica. Na segunda fase de estruturação do manual gráfico, entendemos que seria necessário, revisar o que estava posto anteriormente, num movimento de avaliação a partir da aplicação prática das diretrizes nos audiovisuais desenvolvidos e publicados e, também, dado a especificidade da nova série (nos motes Modernismo e América Latina) definir diretrizes visuais mais específicas. Assim, seguindo ancorados na metodologia do design participativo, integraram o plano de revisão e ampliação das diretrizes: oficina para validação das diretrizes implementadas; oficina para implementação da ampliação das diretrizes e atividades complementares desempenhadas à distância para estudos e apresentação de proposição visual das novas diretrizes.

No dia 19 de agosto de 2023 foi desenvolvida a primeira oficina de maneira online. Nesta, foi apresentado à equipe o cronograma de viagem para a nova série (figura 5) e foram levantadas e discutidas as perguntas: O que o grupo sugere para falas, postura e ações da apresentadora e pesquisadora? O que o grupo sugere acerca das capturas fílmicas para os vídeos curtos (reels e stories)? Que temáticas explorar nos vídeos acerca da América Latina? E principalmente, quais são as diretrizes norteadoras para o grande documentário LATINARTE? O que manter das diretrizes atuais e o que atualizar? Todas as respostas e ideias que surgiram a partir das perguntas foram anotadas em um documento e posteriormente, resumidas e organizadas em tópicos pela direção da série documentário.

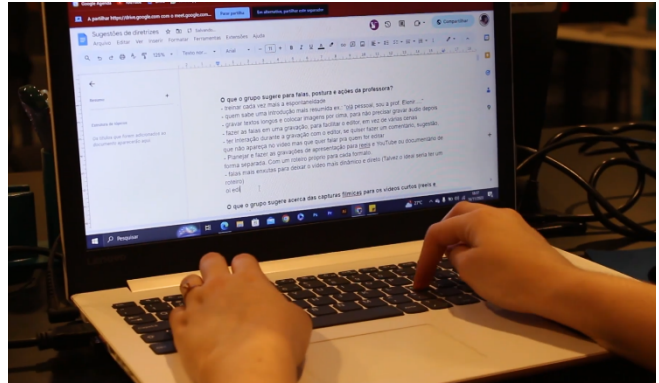
Figura 5 – Gestão das informações do projeto



Fonte: o autor

A segunda oficina foi desenvolvida no dia 16 de novembro de 2023, de maneira semipresencial (figura 6). Nesta oportunidade, investiu-se na validação das diretrizes elencadas e coleta sugestiva para alterações necessárias. Destaca-se a presença de alunos convidados (que não fazem parte da equipe produtora do Portal, mas que acompanham os vídeos) que apresentaram suas opiniões como público.

Figura 6 - Oficina para validação de diretrizes



Fonte: dos autores

O desdobramento de atividades, a partir das demandas levantadas nas oficinas, evoluíram da seguinte forma: (1) desenvolvimento da nova identidade visual (figura 7), que inclui logo, cores, fontes, vinheta de abertura, cards informacionais e thumbnails. (2) desenvolvimento de roteiro de entrevista; (3) gravação de depoimento da professora (figura 8), em plano aberto (ângulo principal) e plano fechado (ângulo mais intimista); (4) organização dos arquivos e definição do cronograma de vídeos.

Figura 7 – Identidade visual LATINARTE

LATINARTE

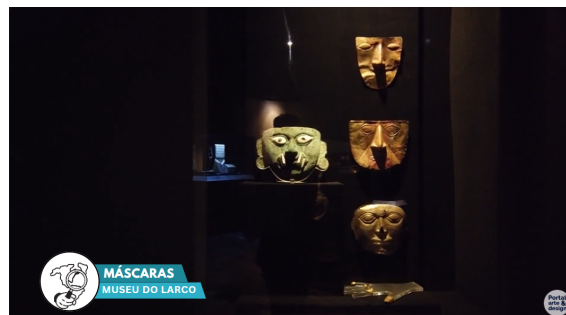
LEAGUE SPARTAN
league spartan
CANVA SANS
canva sans



LATINARTE

AS CORES
REPRESENTAM A
CONEXÃO DA ARTE
BRASILEIRA COM OS
PAÍSES VISITADOS

PERU
BOLÍVIA
CHILE
ARGENTINA
URUGUAI



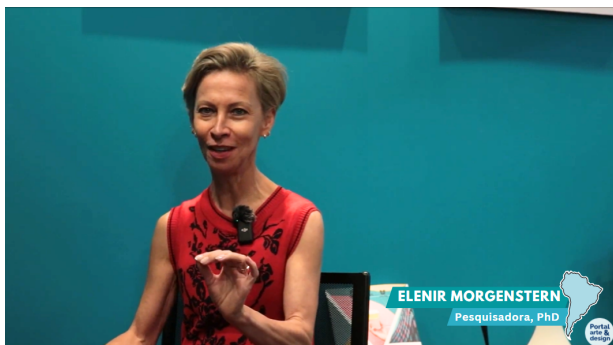


Fonte: dos autores

Figura 8 – Depoimentos professora

Plano aberto

Plano fechado



Fonte: o autor

Por fim, foi possível a atualização das diretrizes visuais do manual do Portal Arte e Design, integrando as especificações referentes ao LATINARTE.

5 Resultados

Os principais resultados referiram-se a definição de diretrizes norteadoras para a produção audiovisual da série LATINARTE, desenvolvimento de manual gráfico norteador da produção audiovisual e aplicação prática das orientações do manual na produção da série audiovisual “LATINARTE”. As diretrizes para a produção audiovisual destacam os aspectos que devem ser

considerados, desde o roteiro até a produção fílmica, sendo: diretrizes de gravação; diretrizes de edição; diretrizes equipe; personas e estratégias.

O manual gráfico norteador da produção audiovisual foi estruturado da seguinte forma: diretrizes de gravação, orientando como o conteúdo deverá ser abordado durante a gravação, os cuidados em relação a captação de imagem e atenção à luz, definição do roteiro que consta captação de imagens gerais, cenas divertidas, vinheta do canal, prévia do vídeo, conteúdo e encerramento, garantido que todos os vídeo tenham um padrão de gravação e que seja captado todo o material necessário para a edição posteriormente; diretrizes de edição, evidenciando como os integrantes da equipe devem editar os vídeos, para garantir uma identidade visual entre todos, no uso de cores, tipografia, transição, edição de thumbnail, entre outros; diretrizes equipe, pontuando os integrantes suas funções que vão desde editar os vídeos e cumprir o cronograma estabelecido até interação nas redes sociais para auxiliar no engajamento de divulgação do Portal Arte & Design; personas, destacando quem são as pessoas que entram em contato com o Portal para entender com quem estamos nos comunicando; estratégias, definidas para as redes sociais, garantindo que todos os integrantes do Portal utilizem a mesma comunicação para aumentar o engajamento e boa comunicação para quem acompanha o instagram, sempre atrelando aos conteúdos do YouTube. No tocante ao projeto LATINARTE, especificamente, foram definidos os complementos às diretrizes gerais, sendo estes: a atualização da estrutura do vídeo e da linguagem cinematográfica - agora com depoimentos da professora após o retorno da viagem; a organização da equipe com funções de diretores, editores, social mídia e pesquisadores complementares; e atualização da linguagem visual - agora mais conectada ao público do projeto. Estas diretrizes foram necessárias na busca de qualidade e identidade dos vídeos, demarcando uma nova etapa dos vídeos do Portal Arte & Design.

A cada ano, novos estudantes passam a compor os projetos SIMBOL e ETHOS; assim, acordou-se que, aos novos ingressantes será apresentado o manual desenvolvido para a produção fílmica, sendo que estes assinarão um termo evidenciando que receberam o manual orientador. Entretanto, evidenciou-se que o manual não deveria limitar a criatividade e iniciativa dos estudantes, mas sim, ser entendido como uma ferramenta norteadora das práticas. O planejamento da série audiovisual, referenciada neste artigo, considerou as orientações do manual desenvolvido para a série anterior em Portugal, que resultou em 15 roteiros para as cidades: Porto, Aveiro, Caldas da Rainha, Óbidos, Coimbra, Évora e Portimão.

Os resultados superaram as expectativas, pois responderam à questão problema de definir diretrizes de design na condução da produção audiovisual. Estas definições consistem na coleta imagética, considerando produção e pós-produção audiovisual para as produções fílmicas. O estudo, alavancado por práticas participativas, foi estimulante, desafiador e promoveu a integração da equipe resultando em ampliação de saberes da equipe dos projetos SIMBOL e ETHOS. O resultado também contribuiu na qualidade fílmica nas produções do Portal Arte & Design, parceiro do Mestrado Profissional em Design da Univille

6 Conclusão

O artigo apresentou um recorte de estudo, vinculado ao projeto "Arte Moderna brasileira/catarinense no contexto cultural da América Latina: produção de conteúdo virtual instrucional". A referida investigação desdobrou-se por meio de colaboração entre os grupos de pesquisa SIMBOL e ETHOS e o serviço de design Portal Arte & Design, parceiro do Mestrado

Profissional em Design da Univille. Em seu desdobramento, o presente relato apresentou o processo metodológico, centrado no design participativo e desdobrado por meio de fundamentação teórica e oficinas práticas, e os principais resultados referentes ao quarto objetivo específico da pesquisa supracitada: “Projetar e desenvolver materiais virtuais didático/instrucional, de apoio ao ensino, pesquisa e extensão universitária, a partir dos resultados da investigação teórica”.

A metodologia, evidenciada ao longo do artigo, foi constituída por fundamentação teórica e oficinas, sendo participativas, nas quais os integrantes dos projetos SIMBOL e ETHOS construíram de forma colaborativa as diretrizes que conduziram ao desenvolvimento do manual que serviu de apoio ao processo produtivo de vídeos da série LATINARTE, produzida pelo Portal Arte & Design. A fundamentação teórica destacou os principais aspectos a serem considerados na produção fílmica como elementos/códigos técnicos e estéticos e princípios norteadores dos modos produtivos audiovisuais; aplicação dos recursos audiovisuais como ferramentas pedagógicas; modos expressivos atinentes às possibilidades de produção audiovisual; fatores mercadológicos, adentrando em normas/diretrizes legais para a produção audiovisual; elementos pré-produção e pós-produção, com destaque ao desenvolvimento de roteiro.

O desdobramento prático, por meio de oficinas, ao longo de duas fases de elaboração (que se estenderam de início de 2022 a meados de 2024) foi fundamental para, à luz da fundamentação teórica, definirem-se as diretrizes conceituais e formais que deram luz ao manual gráfico e especificarem-se as orientações específicas para a produção audiovisual do LATINARTE. O manual gráfico, por sua vez, evidenciou as diretrizes para as futuras produções audiovisuais: diretrizes de gravação, diretrizes de edição, diretrizes de equipe, personas, estratégias e links que servirão de aporte para os audiovisuais produzidos pelo Portal Arte & Design em parceria com os projetos SIMBOL e Ethos, do Mestrado Profissional em Design da Univille. Estas diretrizes direcionarão as próximas gravações e edições, criando assim um padrão de identidade visual e de comunicação.

7 Referências

- COLLE, Raymond. **Estilos e tipos de infográficos**. Revista Latina de Comunicación Social, n. 12, dez. 1998. Tenerife: La laguna. Disponível em <http://www.revistalatinacs.org/a/02m-colle/colle.htm><http://www.ull.es/publicaciones/latina/a/02mcolle/texto.colle.htm> . acesso em: 29 de mai. 2011.
- COSTA, Antonio. **Compreender o Cinema**. 2. Ed. São Paulo; Globo, 1985.
- CRUZ, Dulce Márcia da. **A produção audiovisual na virtualização do ensino superior: subsídios para a formação docente**. ETD Educação Temática Digital [online]. vol.08, n.02, pp.23-44, 2007. DOI: <https://doi.org/10.20396/etd.v8i2.642>
- DONDIS, Donis. **Sintaxe da Linguagem Visual**. São Paulo : Martins Fontes, 1997.
- DUBOIS, Philippe. **Cinema, Vídeo, Godard**. São Paulo: Cosac Naify, 2004.
- Elenir Morgenstern. Disponível em: <https://www.youtube.com/channel/UCculeFNM-1UOXiBfWnRgUSw>. Acessado em: 17 set. 2021.
- EVERLING, M., MONTALVÃO, C. **A Contribuição da Ergonomia no Design de Conteúdos Destinados À Aprendizagem Assíncrona**. Estudos em Design | Revista (online). Rio de Janeiro: v v. 21 | n. 1 [2013], p. 01 – 22 | ISSN 1983-196X
- LUCENA, Luiz Carlos. **Como fazer documentários: conceito, linguagem e prática de produção**. São Paulo, SP: Summus, 2012.
- LUPTON, E., PHILLIPS, J. **Novos Fundamentos do design**. São Paulo : Cosac Naify. 2008.
- METZ, Christian. **Linguagem e cinema**. Tradução de Marilda Pereira. São Paulo: Perspectiva, 1980.
- MIJKSENAAR, Paul. **Una Introducción al Diseño de La Informacion**. Barcelona : Gustavo Gilli. 2001.
- MORGENSTERN, E. C. .; EVERLING, M. T.; MORGENSTERN ZAMBERLAN, H.; FERREIRA DA SILVA, L. .; GOULÃO, M. J. **Diretrizes para o design de conteúdos digitais de história da arte**. DAT Journal, [S. l.], v. 7, n. 3, p. 65–89, 2022. DOI: 10.29147/datjournal.v7i3.595. Disponível em: <https://datjournal.anhemi.br/dat/article/view/595>. 2022.
- NICHOLS, Bill. **Introdução ao documentário**. 4. ed. São Paulo: Papyrus, 2009.
- PUCCINI, Sérgio. **Documentário e Roteiro de Cinema: da pré-produção à pós-produção**. 2007. 236f. Tese (Doutorado em Multimeios) – Universidade Estadual de Campinas, Unicamp, Campinas, 2007.
- SILVA, Lucas F. **Toolkit de Produção Audiovisual Para o Jogo Route Raiders a Partir da Metodologia 'Design Para Poéticas Ambientais'**. Joinville: Universidade da Região de Joinville - UNIVILLE, 2021.
- _____. **Introdução ao roteiro de documentário**. Doc On-line: Revista Digital de Cinema Documentário, [Covilhã], n. 6, p. 173-190, ago. 2009. Disponível em: http://www.doc.ubi.pt/06/artigo_serjio_puccini.pdf. 14 de julho de 2017. Acessado em: 17 set. 2021.
- RIBEIRO, José da Silva. **Ética, investigação e trabalho de campo em Antropologia e na produção audiovisual**. *IN.: Revista Digital de Cinema Documentário*, ISSN: 1646-477X, N 7, 2009, págs. 29-51.
- SANTANA, Flávio Menezes; ALMEIDA, Rafael de Lima; SILVA, Juliana Correia Almeida.

Videodocumentário e videorreportagem: características e distinções de duas linguagens audiovisuais. *IN.*: 40º Congresso Brasileiro de Ciências da Comunicação – Curitiba - PR – 04 a 09/09/2017.

SWANN, Allan. **Bases Del Diseño Gráfico.** Barcelona: Gustavo Gilli, 1995.

THOMAZ, Patricia. **A linguagem experimental da videorreportagem.** 2007. 169f. Dissertação (Mestrado em Comunicação) – Universidade de Marília, Unimar, Marília, 2007.

MORGENSTERN, GOULÃO, EVERLING, GREYER, ZAMBERLAN, SILVA. **Diretrizes para o design de conteúdo de história da arte digital.** Vol. 7 No. 3 (2022): Design, Arte e Tecnologia + Dossier de Design de Joias /

ZAMBERLAN, Helena M. **DESIGN DE SERVIÇO: comunicação de conteúdo didático/instrucional de arte e design.** Joinville: 2020.